

# Montageanleitung

## Multifoam 2K



Sorgen Sie dafür, dass die Durchführungen und der Durchbruch frei von Staub, Schmutz und Fett sind. Falls erforderlich, kann die andere Seite der Öffnung mit einer Schalung aus Karton, Plastikfolie oder Schalungsband abgedichtet werden.



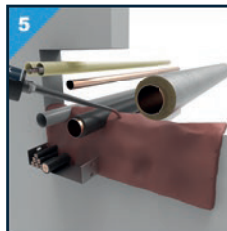
Halten Sie die Kartusche vertikal mit der Kappe nach oben, drehen Sie die Verschlusskappe ab und montieren den mitgelieferten Mischeraufsatz darauf.



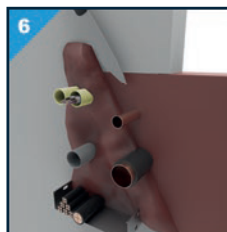
Legen Sie die Kartusche in die Halterung der Kartuschenpistole.



Halten Sie die Kartuschenpistole schräg nach oben, so dass die beiden Komponenten gleichzeitig aus dem Mischeraufsatz gedrückt werden. Werfen Sie das anfängliche, unvermischte Material weg.



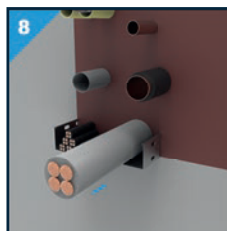
Füllen Sie die Öffnung von hinten nach vorne und bauen Sie den Schaum von unten nach oben auf. Halten Sie das Ende des Mischeraufsatzes über dem Schaum, so dass dieser nicht verstopft <sup>1)</sup>.



Nach ca. 2 Minuten können überstehende Schaumreste mit einem geeigneten Messer abgeschnitten werden.



Füllen Sie die Konformitätserklärung aus und bringen Sie sie neben der feuerbeständigen Abdichtung an.



Nachdem Multifoam 2K angebracht wurde, können sorgfältige Kabel-Mutationen stattfinden, ohne die feuerfeste Dichtung zu beschädigen!

<sup>1)</sup> Nach einer Arbeitsunterbrechung, die länger als ca. 50 Sekunden dauert, erhitzt sich der Schaum in dem Mischeraufsatz, und daraufhin muss diese ersetzt werden. Entspannen Sie die Kartuschenpistole, bevor Sie den Mischeraufsatz ersetzen und entsorgen Sie diesen vorsichtig.

### Einstellungen PowerMax

Die nachstehenden Empfehlungen beruhen auf Erfahrung und sind nur Hinweise. Der Anwender ist allein für die Anpassung der Einstellung an die relevanten Umstände und die nötige Sorgfalt bei der Verwendung des Geräts verantwortlich. Es ist von wesentlicher Bedeutung, bei einem verstopften Mischeraufsatz, nicht mit dem Einspritzen fortzufahren, sondern zunächst den Mischeraufsatz zu ersetzen und eine kalte Kartusche langsam aufzuwärmen.

Bei einer Anwendungstemperatur (15 bis 30 °C) ist die empfohlenen Einstellung: Stufe 2.

Bei einer optimalen Anwendungstemperatur (20 bis 25 °C) ist die empfohlene Einstellung: Stufe 2/3.



Vor der Anwendung beachten Sie bitte die Mulcol Dokumentation und (inter)nationale Zulassungen. Beachten Sie für die korrekte Anwendung im Zusammenhang mit der Feuerresistenz die **Mulcol Fire Protection App** oder besuchen Sie unsere Produktauswahl auf [www.mulcol.com](http://www.mulcol.com). Nur für professionelle Anwender.

